

תצלום: אוטואיש

בתי סדרתיים

תקופה גדולה נפתחת.

יש רוח חדשה.

התעשייה, פולשנית כנהר המתגלגל אל יערנו, מציידת אותנו במכשירים חדשים המוחאמים לתקופה החדשה שמונחית על ידי הרוח החדשה.

חוק הכלכלה שולט באופן מוחלט על מעשינו ומחשבותינו.

בעיית הבית היא בעיית התקופה. האיזון בחברה תלוי בה היום. חובתה הראשונה של הארכיטקטורה, בתקופה של התחדשות, היא לפעול לכדיקה מחודשת של הערכים, לכדיקה מחודשת של המרכיבים היסודיים של הבית.

הסדרה מבוססת על ניתוח וניסוי.

על התעשייה הגדולה לעסוק בכניין וליצור בסדרות את מרכיבי הבית.

יש צורך ליצור את הלך-הרוח של הסדרה,

את הלך-הרוח הדרוש לבניית בתים סדרתיים,

את הלך-הרוח הדרוש למגורים בבתים סדרתיים,

את הלך-הרוח הדרוש לחינוך בתים סדרתיים.

אם נעקוד מליבנו ומרצוננו את המושגים המאוכנים על הבית ונבחן את השאלה

במבט ביקורתי ואובייקטיבי, נגיע אל הביתה-המכשיר, הבית הסדרתי, בריא (גם

מוסרית) ויפה כתוצאה מהאסתטיקה של מכשירי העבודה שמלווים את קיומנו.

יפה גם כתוצאה של החיים שהחוש האמנותי יכול להעניק לאיברים פשוטים

וטהורים.

הפרוגרמה נקבעה. האדונים לישר ובנוויי מציעים לבית הנבחרים לחוקק חוק בנוגע לבנייתן של דירות זולות. אלו הן נסיבות יוצאות דופן בדברי הימים של הבנייה, שדורשות גם אמצעים יוצאי דופן.

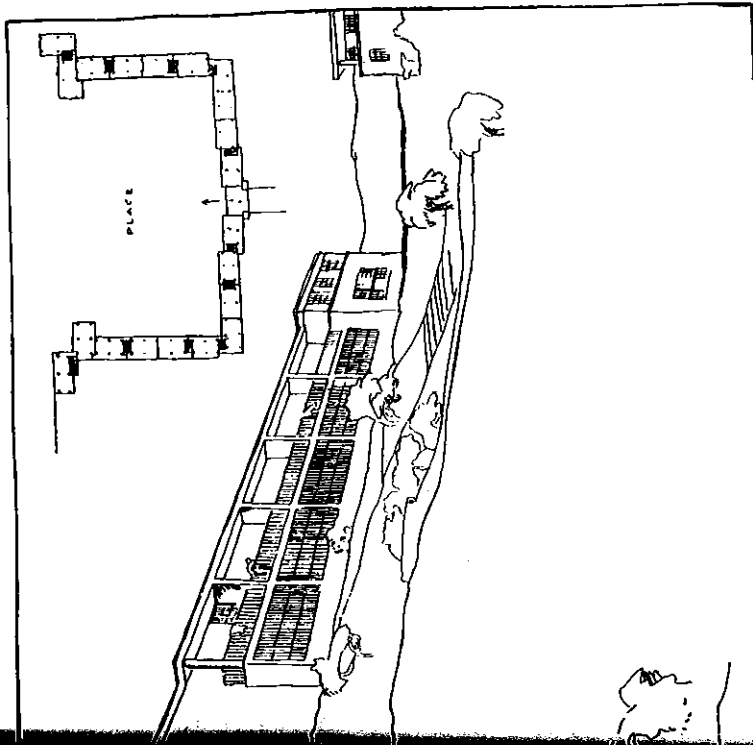
והרי הכול עוד לפנינו; דבר אינו מוכן עדיין למימוש התכנית הענקית.

הלך-הרוח אינו קיים עדיין.

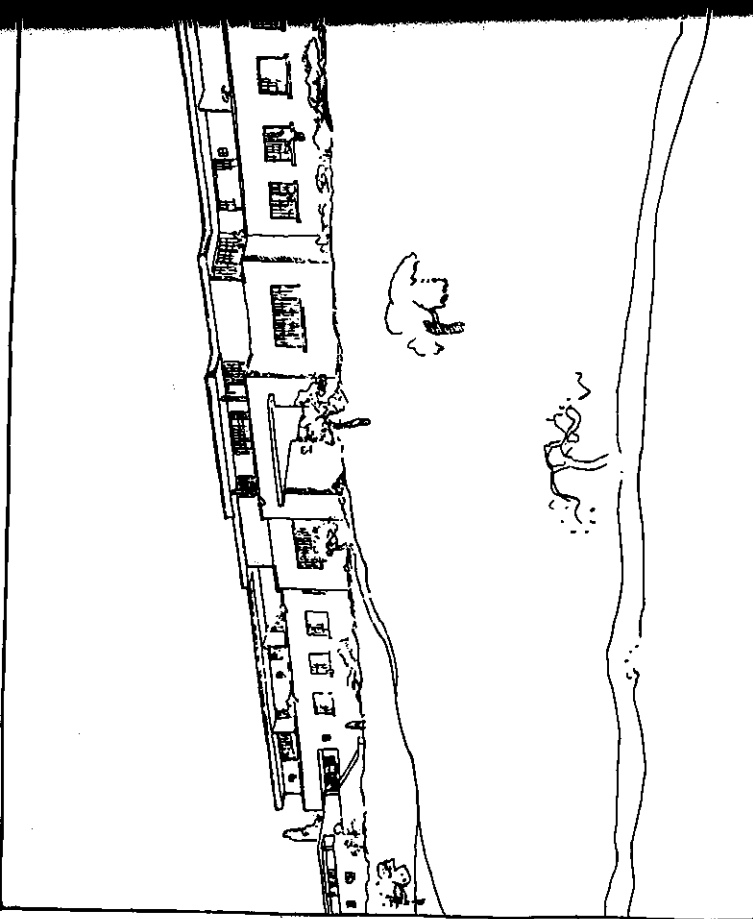
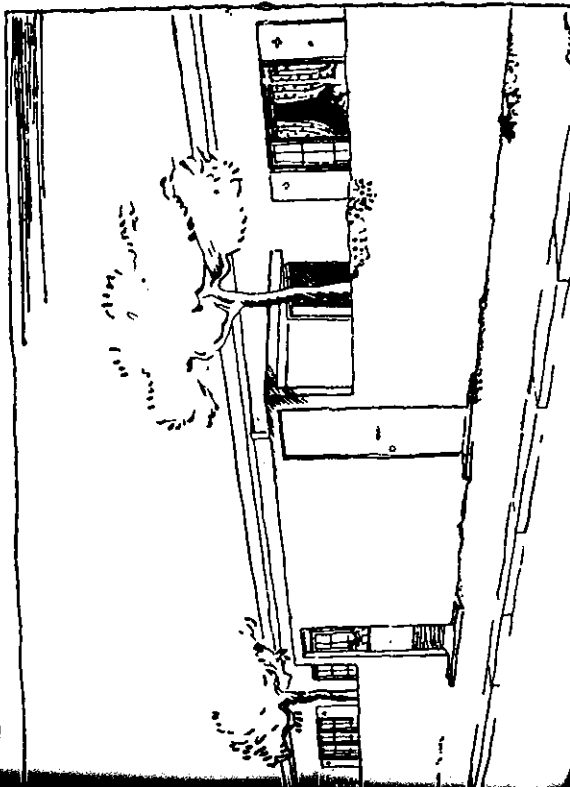
הלך-הרוח הדרוש לבנייה של בתים סדרתיים, הלך-הרוח הדרוש למגורים בבתים סדרתיים, הלך-הרוח הדרוש לתכנון של בתים סדרתיים.

הכול עוד לפנינו; דבר אינו מוכן עדיין. ההתמחות רק החלה לטפל בתחום המבנה. אין בתי חרושת, אין טכנאים המתמחים בתחום.

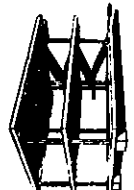
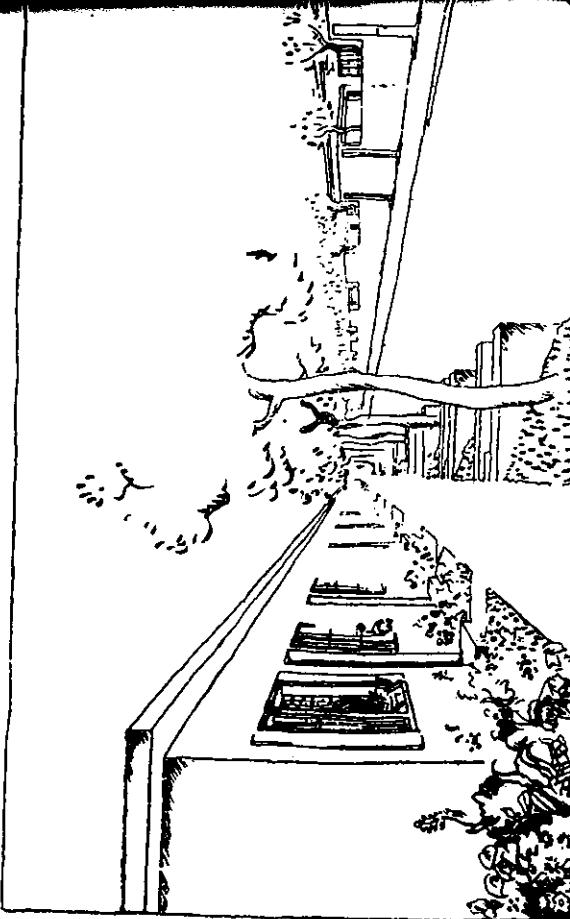
אבל כהרף עין, אם רק ייוולד הלך-הרוח של הסדרה, הכול יועמד על רגליו במהירות. למעשה, מכל ענפי-הבנייה, התעשייה, רבת עוצמה כאחד מאיתני הטבע, פולשנית כנהר המתגלגל אל יערנו, נוטה יותר ויותר להתמיר את חומרי הטבע הגולמיים ולייצר את מה שקוראים "חומרים חדשים". וכאלה יש רבים מאוד: מלט וסיד, פרופילי ברזל, קרמיקה, חומרים מבודדים, מוצרי צנרת, מוצרי פרזול, חומרי איטום, ועוד ועוד. לפי שעה, כל זה מגיע בערכוביה אל הבניינים הנמצאים בבנייה, מוחאם להם במאלתה, דורש כוח אדם רב ומספק פתרונות כלאיים. זאת משום שהאובייקטים השונים של הבנייה לא יוצרו באופן סדרתי; זאת משום שעדיין לא קיים הלך-הרוח המתאים, עדיין לא בחנו באופן רצינולי את האובייקטים ועוד פחות מכך את הבנייה עצמה;



לה קורבזיה, 1915. קבוצת בתים סדרתיים על גבי שלד "דומיני" ב-1915. מחזירי הפלדה והמלט אפשרו שימוש נרחב במלט מזוין. שלדי בניין קשויים סופקו על ידי המפעל בשיטות בהן המפלסים מעל הקרקע נקבעו מראש. הקירות והמחיצות היו רק חומר מילוי קל שניתן היה לבצע ללא צורך בכוח עבודה מיומן. ביציקה במקום ובמילוי של לבנים או של בלוקים. בגובה כין שתי קומות כבר נלקח בחשבון גובה הדלתות, החלונות, הארונות והחלונות, הכפופים כולם לאותם מודולים.

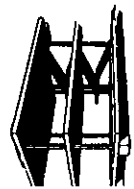


לנוח של היום, דברי הנגרות המתועשים הוצבו לפני הקירות, וכך הכתיבו אוטומטית יד הקירות והמחיצות; הקירות והמחיצות נבנו סביב הנגרות והבית היה יכול להיבנות כולו בעל מקצוע אחד: הבנאי. נותר היה רק להתקין את הצנרת. (בעמיד הקרוב, ניתן יהיה להשתמש בחד בדרך משוכללת הדבה יותר מזו העומדת לרשותנו כיום.)





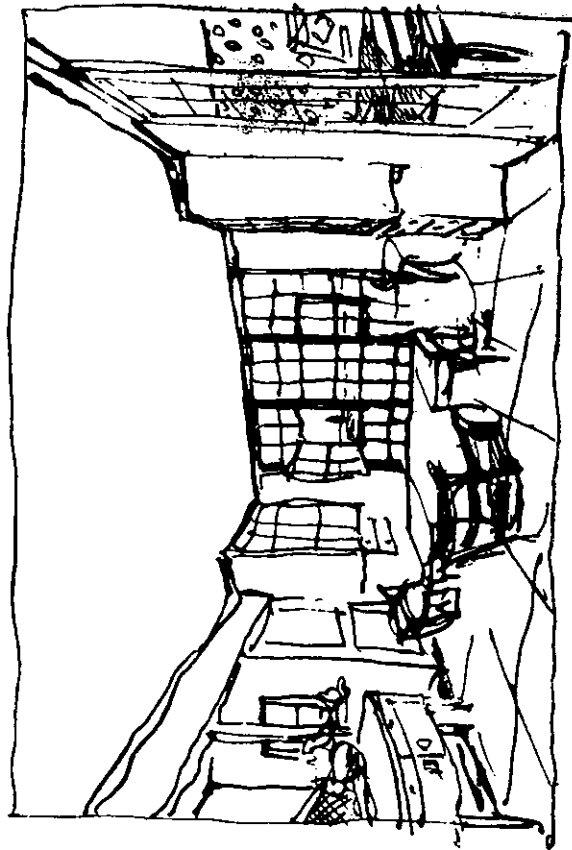
את הערך המוסרי של עיקרון הבית הסדרתי: מכנה משותף בין מגורי העשיר ומגורי העני, צניעות במגורי העשיר.



הוא יהיה יפה גם כתוצאה מהחיים שחוש אמונתו יכול להעניק לאיברים פשוטים וטהורים.

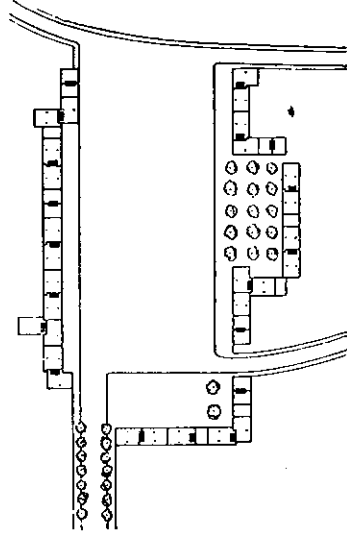
ל. ק. 1915. בית "דומינגו" שיטת הבנייה המיושמת כאן לבית של אדם עשיר; מבוססת על מחיר למטר רבוע של ביתו פועל פשוט. המשאבים הארכיטקטוניים של שיטת הבנייה מאפשרים את המשטחים הנרחבים והקצובים ומאפשרים לעשיית ארכיטקטורה אמיתית. כאן אפשר לראות גם

שנגיש לכולם, הבריא לאין שיעור מן הבית הישן (פיזית וגם מוסרית) ויפה כתוצאה של האסתטיקה של מכשירי העבודה שמלווים את קיומנו.



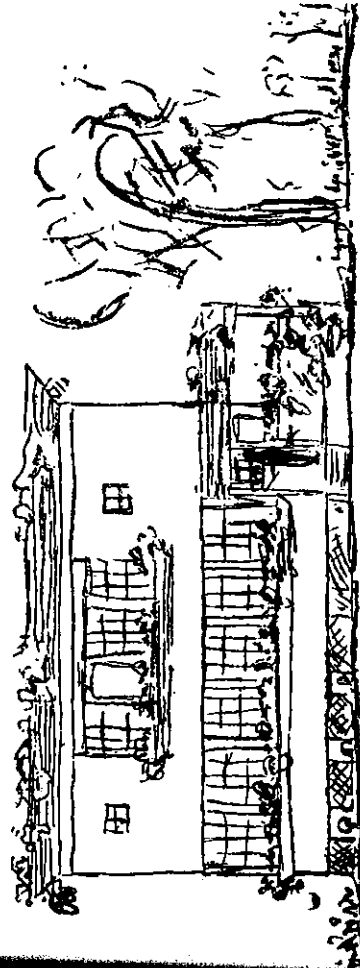
ל. ק. 1915. פנים של בית "דומיני" חלונות בייצור סדרתי; דלתות בייצור סדרתי, ארונות-קיר בייצור סדרתי; מתאמים שניים, ארבעת, תריסר מרכיבים של חלונות; דלת עם משקוף, או שתי דלתות עם שני משקופים, או שתי דלתות ללא משקופים, וכו', ארונות-הקיר, שחלקם העליון מוזנג ובהלקם התחתון מגירות, משמשים כספרייה, כשירות, כמונחים וכו'. כל המרכיבים הללו, שעל התעשייה הגדולה לספק מעצבים על בסיס של מודול משותף; והם מתאמים זה לזה בדייקנות. משווקים את שלד הבית, מצרפים את המרכיבים זה לזה בבניין הריק ותומכים בהם בעזרת סרגלי עץ; ממלאים את החללים הריקים באריזי גבס, בלבנים או בכפיסי עץ; באמצעות פעולות הפוכות מהרגיל תוסכים חודשים של בנייה, משיגים כך גם אחדות ארכיטקטונית בעלת חשיבות ראשונה במעלה, ועם המודול, הפרופורציה נכנסת מאליה אל הבית.

כאשר מגיעה השעה לבנות את הבית הזה, אין זו שעתו של הבנאי וגם לא של הטכנאי, אלא השעה בה כל אדם כותב את השיר היחיד של חייו. לכן, אין לנו בערים ובפרווריות בתים, אלא פואמות, פואמת-הקיץ של סן-מרטן, שכן בית הוא גולת הכותרת של קריירה... אותו רגע יקר שבו אנו זקנים ותשושים מהקיום די כדי להיות טרף לשיגרון ולמוות... ולרעיונות מטורפים.

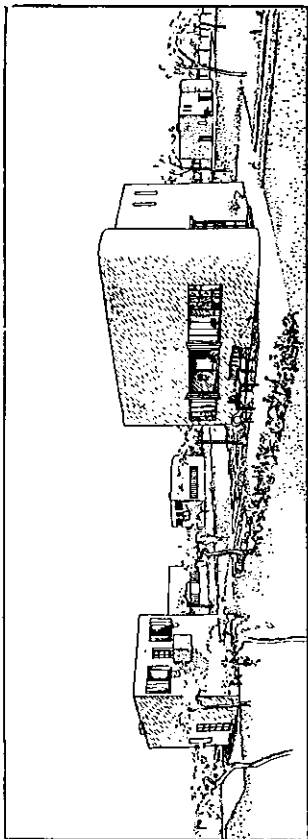


שיכון "דומיני".

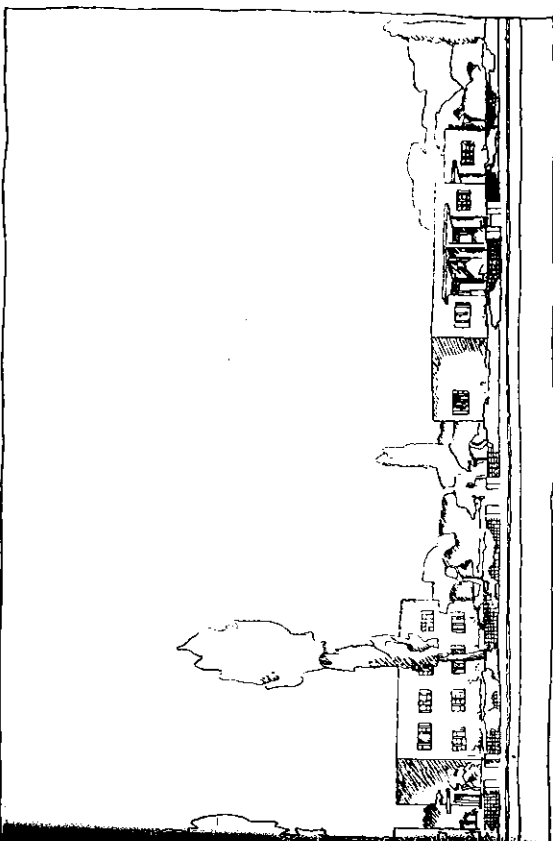
יש צורך ליצור את הלך-הרוח הדרוש למגורים בבתיים סדרתיים. כל אחד חולם, ובצדק, למצוא מחסה לראשו ולהבטיח לעצמו מעון. מאחר שזה בלתי-אפשרי במצב הנוכחי, חלום זה, שנחשב בלתי ניתן למימוש, מעורר מין היסטריה רגשית; להקים בית, זה נתפס כמעט כמו לכתוב צוואה... כאשר אקים את ביתי... אציב את הפסל שלי במסדרון וקטי כלבתי הקטנה תזכה בסלון משלה. כאשר תהיה לי קורת-גג משלי, וכו'. נושא לרופא נירולוג.



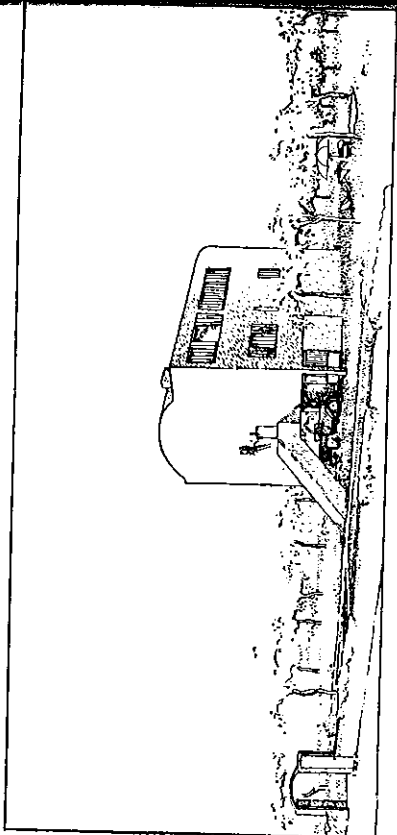
בית "דומיני". רידה והנות. אין קירות תומכים; החלונות מקיפים את הבית.



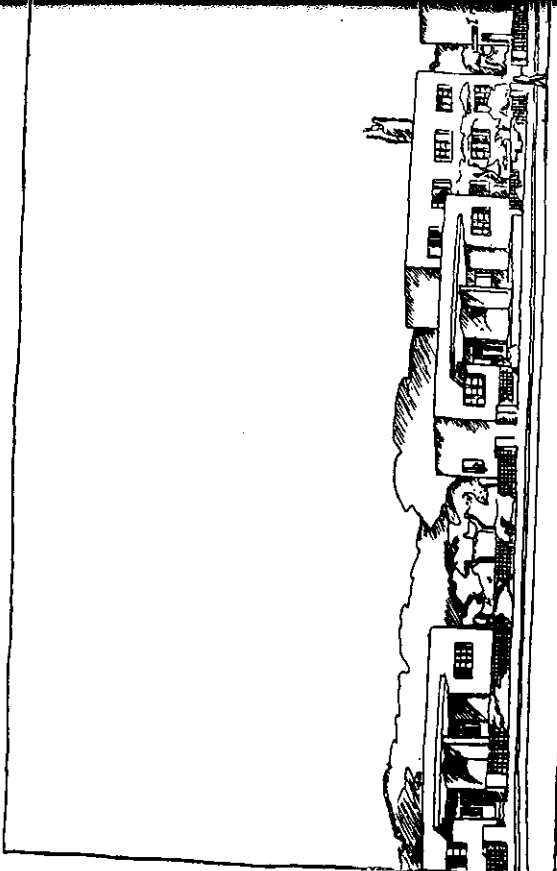
ל. ק. 1922. בית פועלים סדרתי. חלוקת המיגושים נעשה כראוי, וניתן לראות את הבית מזוויות שונות. ארבעה עמודי מלט; הקירות עשויים "צמנט-גאן". אסתטיקה הארכיטקטורה היא עניין פלסטני, לא רומנטי.



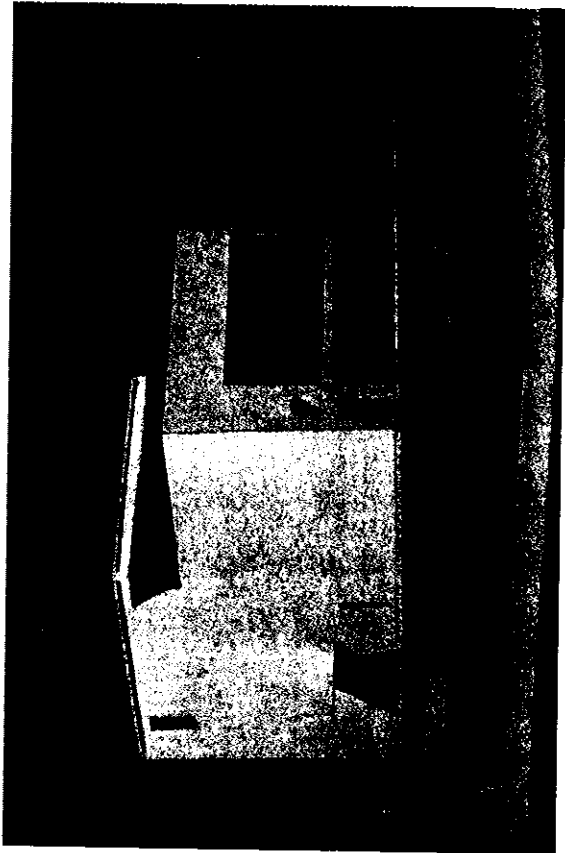
ל. ק. 1919. בית מבטון גם. האדמה היתה עשירה משכבות הצץ. הוקמה מחצבה בשטח עצום; החצץ נוצק עם סיד במשטחים בעובי 40 ס"מ; התקרות הן ממלט מזוין. אסתטיקה מיוחדת נולדת במישורן מהשיטה הזו. כלכלה נכונה של אתר-בנייה מודרני דורשת שימוש בלעדי בקו הישר. הישר הוא



ל. ק. 1922. בית של אמן; שלד ממלט מזוין וקירות כפולים של "צמנט-גאן" בעובי 4 ס"מ כל אחד. אפשר לראות איך הוצבה כאן הנעיה בבזוזות; הצרכים השיפוטיים של דירה הזגרה; ונפתרה הנעיה כפי שנפתרות בעיות של קדונות, של מכשירים וכו'.



ההישג הגדול של הארכיטקטורה המודרנית, וטוב שכן הוא, יש לנקות מרווחנו את קורי העכביש הרומנטיים.



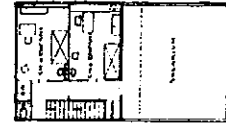
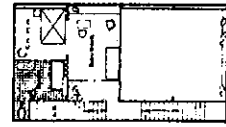
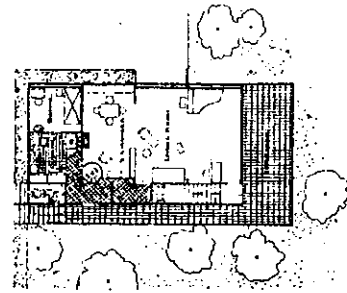
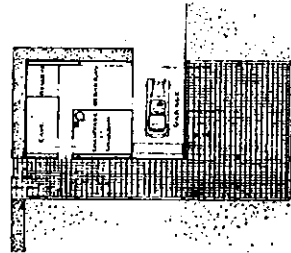
הוא נמצא תמיד כאשר קיימת הכוונה ליופי והאמצעים לו, שהם הפרופורציה, הפרופורציה אינה עולה דבר לבעל הדידה רק לארכיטקט. מראה הבית לא ייגע ללב אלא אם התבונה תבוא על סיפוקה, והי יכול לקרות רק כאשר הדברים מחושבים אין צורך להתבייש במגורים בבית נטול גג מחודר, שקירותיו חלקים כלוחות של פח, ושחלונותיו דומים לשלדות בני חרושת. לעומת זאת, אפשר להתנאות בבית שהוא תכליתי כמו מכונית כתיבה.

3000 Sq. Feet, 3000 Sq. Feet

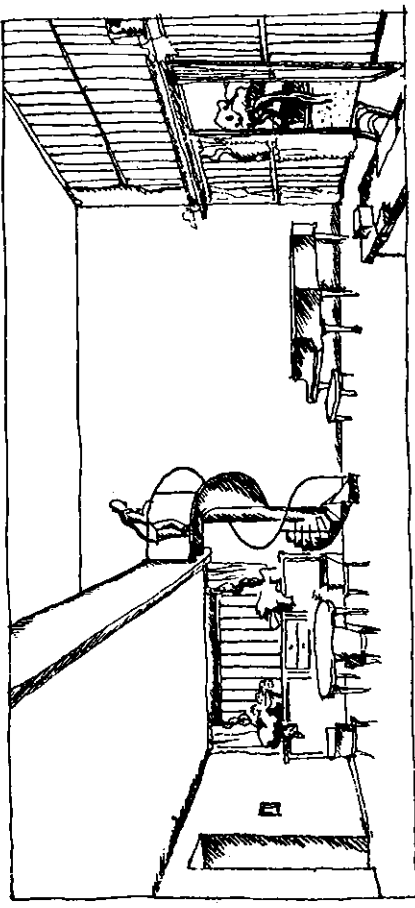
3000 Sq. Feet, 3000 Sq. Feet

3000 Sq. Feet, 3000 Sq. Feet

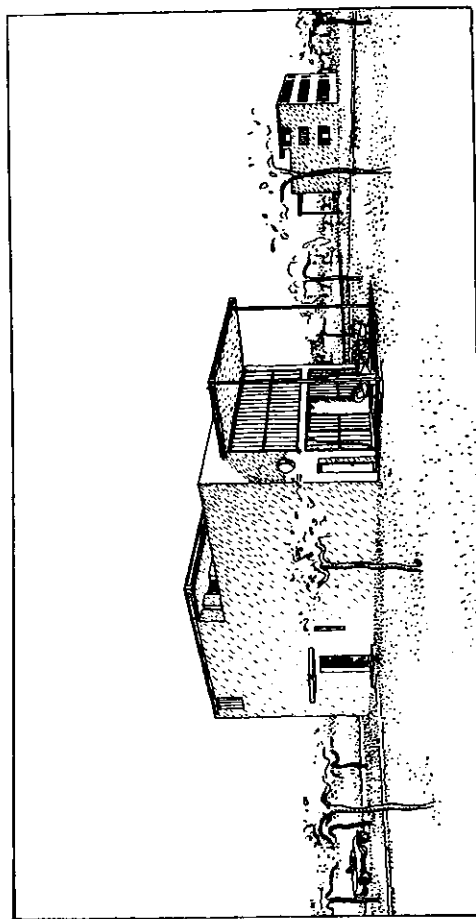
3000 Sq. Feet, 3000 Sq. Feet



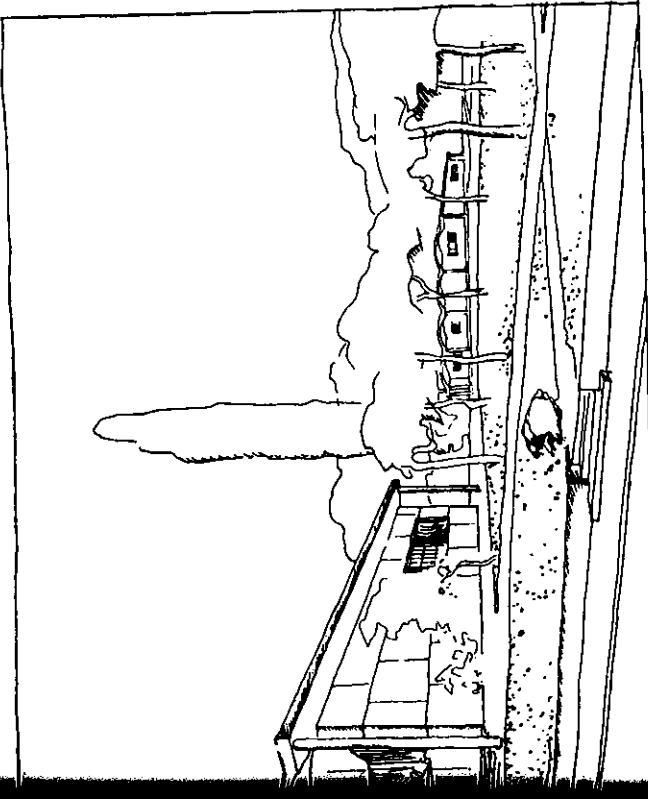
ל. ק. 1921. בית "סיסרוואן" שלד ממסגרות בטון יצוקות במקום ומוקמות בעזרת גלגלת הקירות בקורמים של 3 ס"מ, עשויים מלט מותו על פח תוך השארת חלל ריק של 20 ס"מ, משמשי התקרות עשויים לפי אותה מודול; הסדרות המתועשות של מסגרות החלונות עם אשנים שימושים לפי אותו המודול. עריכת החללים מותאמת לצרכי משק הבית; התאורה השופעת תואמת את "עורי החדרים; צרכי הגייגנה זוכים לתשומת לב מיוחדת, והמשרתים מטופלים בכבוד.



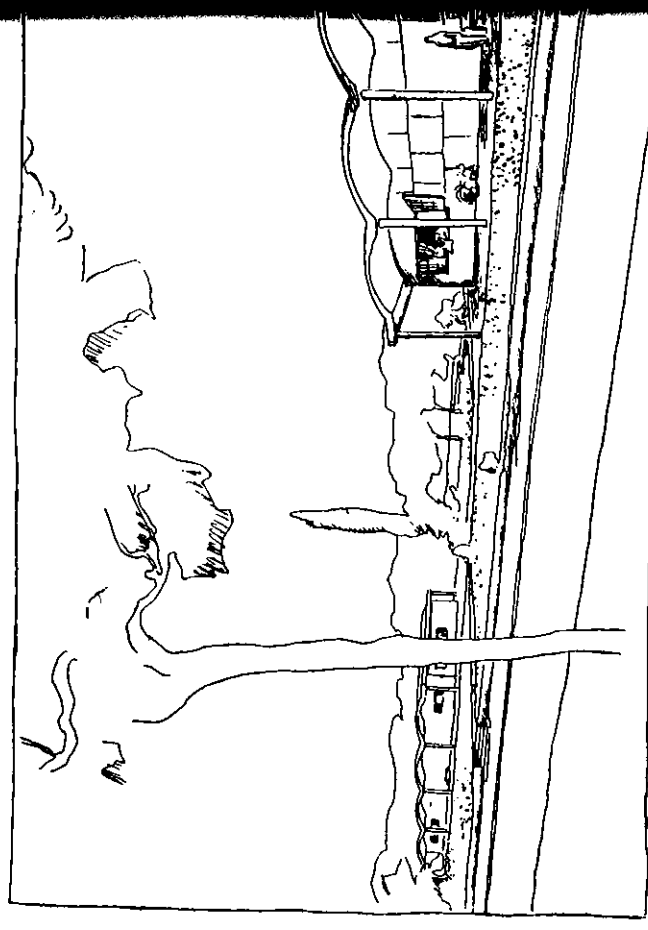
ל. ק. 1921. בית "סיסרוואן" שלא לומר "סיסרוואן" במילים אחרות, בית כמו מכונית, מתוכנן ומורכב כמו אוטובוס או תא בספינה. הצרכים הנכחים של הדיור עשויים להיות מוגדרים ביתר דיוק ודורשים פתרון. יש לפעול נגד הבית הישן שכובד חלל לחינם. יש צורך (אילוץ נוכחי) מחיר עלות) לראות את הבית כמכונית-מגורים או כמכשיר. כאשר מקמים תעשייה, קונים את המכשיר והחייץ לה; כאשר מקמים משפחה, שוכרים כיום דירות שבנויות בצורה אידיאלית. עד היום עשו מהבית מיקבץ לא לכיד ביותר של הדבר חדרים גדולים, בחדרים הללו היה תמיד יותר מדי מקום וגם פחות מדי מקום. כיום, למרבה המזל, אין די כסף כדי להתמיד במנהגים האלה, ומאחר שמטריבים להתבונן בבעיה באור הנכון (הבית כמכונית-מגורים), אי אפשר לבנות בערים, ובעקבות זאת נוצר משבר הדסני: בתקציבים הקיימים, ניתן היה לבנות בניינים ערוכים באופן נפלא, בתנאי, כמובן, ששוכרי הדירות ישנו את המנטליות שלהם. באשר לשאר, לא תודה לחם בריחה והם יציתו לכוחה המציאות. יש לתקן את ממדי החלונות והדלתות; הקדונות והלימוניות הוכיחו לנו שאדם יכול לעבור בפתחים צרים למדי ושניתן לחשב את המקום עד לסנטימטר הרבוע; זהו פשע לבנות בית שימוש בגודל 4 מטרים רבועים מאחר שמחיר הבנייה הוכפל פי ארבעה; יש לצמצם כחצי את היזמרות הארכיטקטוניות הישנות, ולפחות בחצי את נפח הבית; מעתה ואילך תהיה זו בעיה של טכנאי; משתמשים בתגליות החדשות של התעשייה, משנים לחלוטין את הלך-הדרך. היופי?



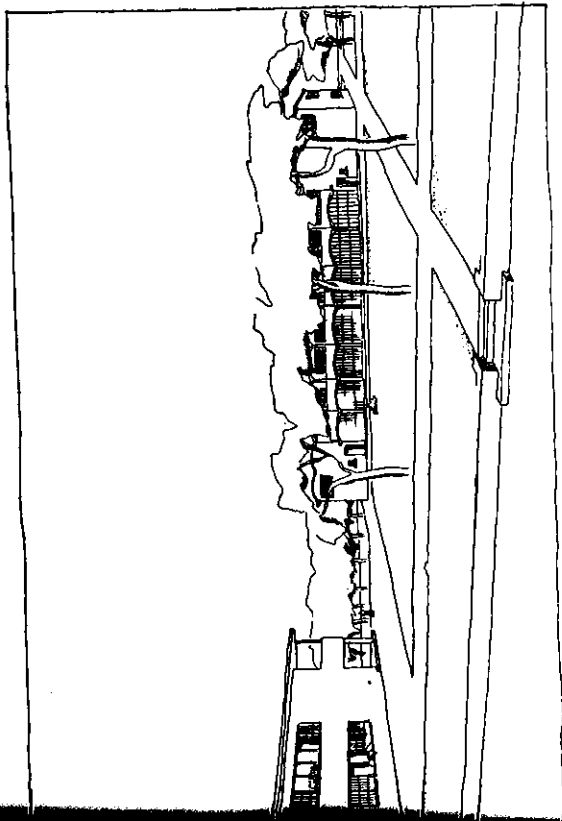
ל. ק. 1922. וילה סדרתית, 72 מ"ר, שלד ממלט, צמנטי-גאן. חדר גודל בגודל 5x9 מ' מיטבת, חדר משרתות; חדר שינה, חדר אמבטיה, חדר נשים; שני חדרי שינה, סולאריום.



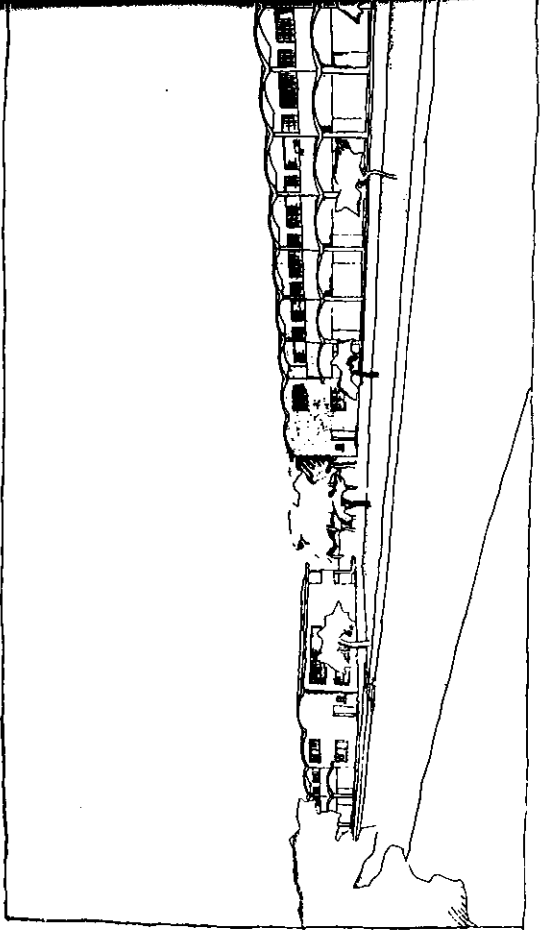
ל. ק. בית "מונול". משבר בתוכלה: הבית הדיגל שוקל יותר מדי לבנים, דברי נגרות, מלט, מרצפות, רעפים, נגרות בניין - כל אלו ממלאים קרונות ענקיים הנוסעים על פני צרפת. בעיית הבית המתועש הוצבה. עיקרון קונסטרוקטיווי: תאים של מלט אסכסט בלוחות מקופלים בעובי 7 מ"מ, שיוצרים גרביים בגובה 1 מ' הממלאים בחומרים נסים - חלוקי אבן, חצץ, חומרי פסולת בניין וכו', שנמצאו במקום מורגבים קלות בסיד ומתדחים חללים גדולים המעניקים לקיר



מקום בידוד גבוה, התקררות ורדצפות עשויות פחים גלים שמקומרים (קשת מתוחה מאוד) באמצעות אסכסט-מלט ומחוזים תבנית שעליה יצוקה שכבת בטון בת כמה סנטימטרים. הפחים המקומרים נותרים ומחוזים ציפוי מבודד סופי. דבר-הנגרות, החלונות והדלתות מתואמים עם האסכסט-מלט. הבית נבנה על ידי בעלי מקצוע מסוג אחד, ואינו מצריך אלא הובלה של האלמנטים המוכנים של האסכסט בעובי 7 מ"מ.



ל. ק. בית "מונול". כאשר מדברים על בתים סדרתיים, יש לדבר קודם כול על חלוקת המיגרש. אחידות המרכיבים הקונסטרוקטיוויים היא ערובה ליופי. הגיוון החיזני למכלול הארכיטקטוני מסופק על ידי חלוקת המיגרש שמוכללה למערכים גדולים ולמעצבים אמיתיים של ארכיטקטורה.

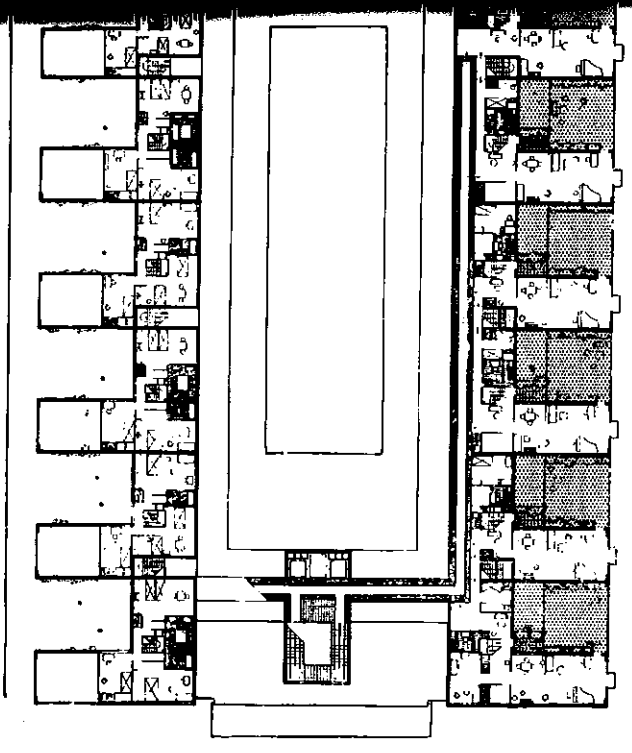
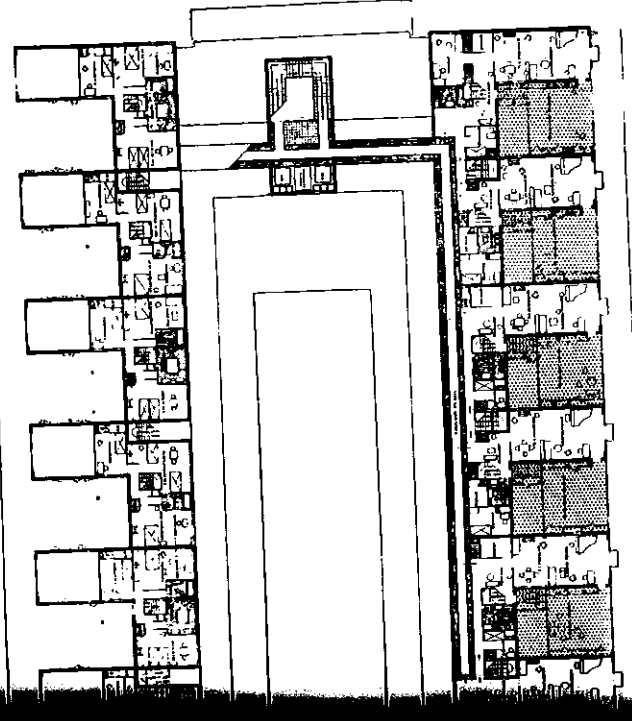


ובאופן בלתי נמנע ישלטי משמעת על התושבים; אמריקה נותנת לנו את הנוגמה של ביטול קירות-הגיידוד הודות להלך-הרוח החדש הזה של כבוד לרכוש העלית שנוצר שם; הפרברים ישרו ככ תחושת מרחב, שכן משועלמות הגדרות. הכול מרוויחים אור שמש ובהירות.

תכנית קומת הווילות.

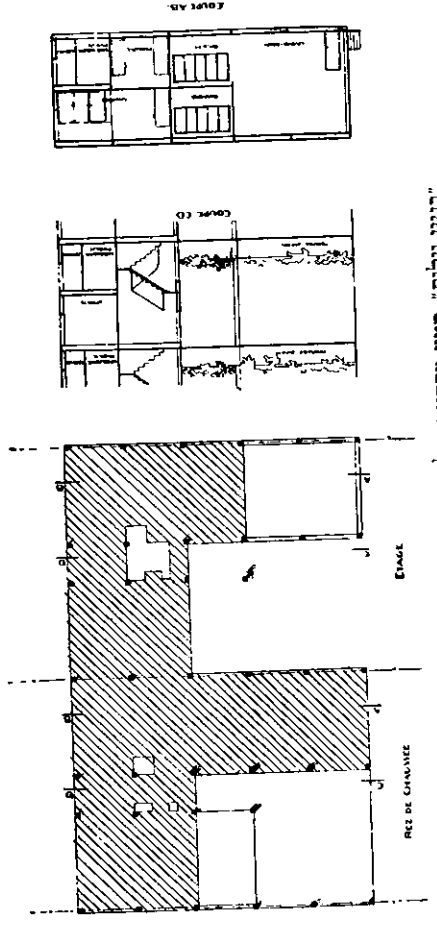
במפלס הרחוב: אולם כניסה
גדול; בקומות: גרם מדרגות
גדול ופרוזדור מרכזי.

תכנית קומת הקרקע של
הווילות: החלק המוקד
אפור מציינ את הגנים
התלולים.

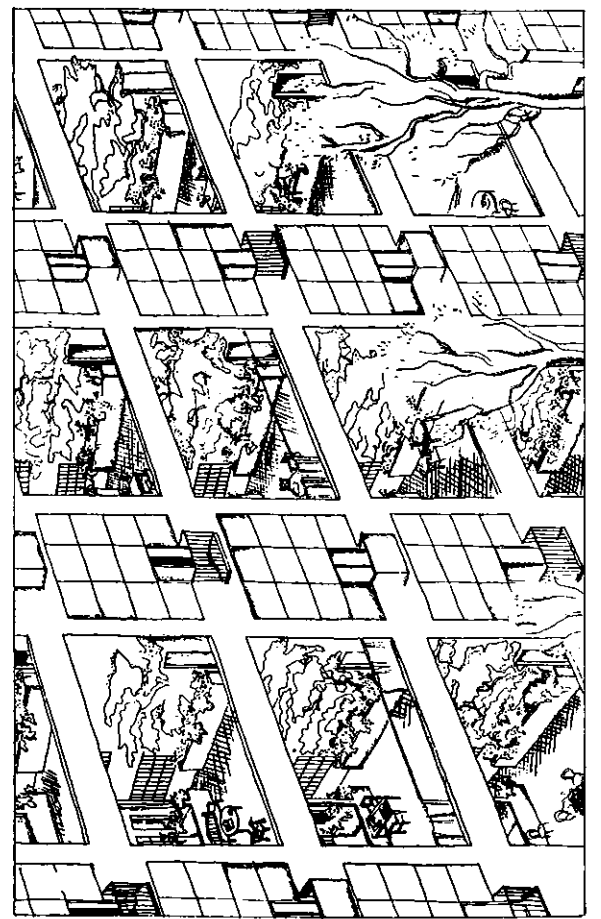


"בניין וילות": 120 וילות
זו על בנין זי.

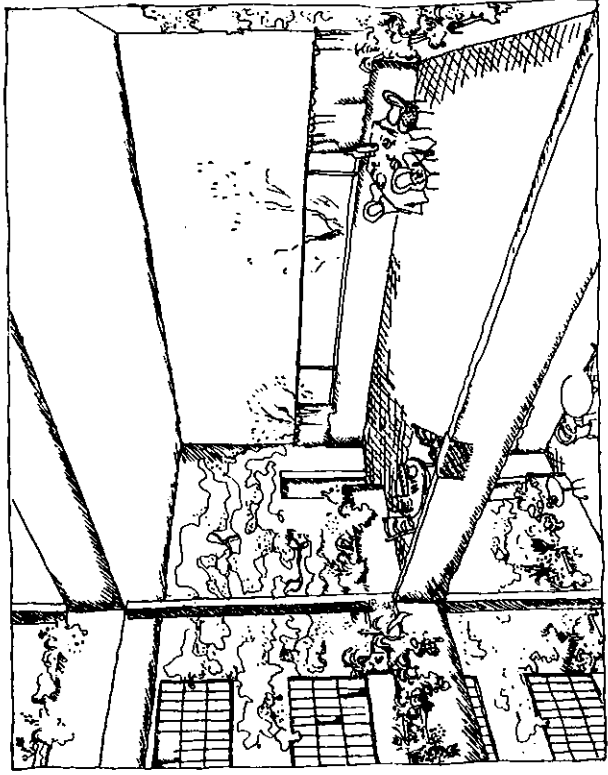
ל. ק. 1922. בניין גדול של דירות להשכרה. השרטוטים המצורפים בהמשך מראים סדרן של
קבוצה בת מאה וילות בחמש קומות זו מעל זו, וילות דו-קומתיות שלכל אחת מהן גן משלה.
הכרה מלונאית מנהלת את השירותים המשותפים של הבניין ומציאה פתרון למשבר המשרתים
(משבר שרוא עתה בשלבי הראשונים ומהווה מציאת חברתית שלא ניתן להתעלם ממנה). האמצעים
השכנים המודרניים המיושמים במפעל זה גדול מחליפים את היגיעה האנושית בעבודת המכונה
הארגון: המים החמים, ההסקה המרכזית.



"בניין וילות": קטע מהחזית. כל גן מופרד בקפדנות משכנו.

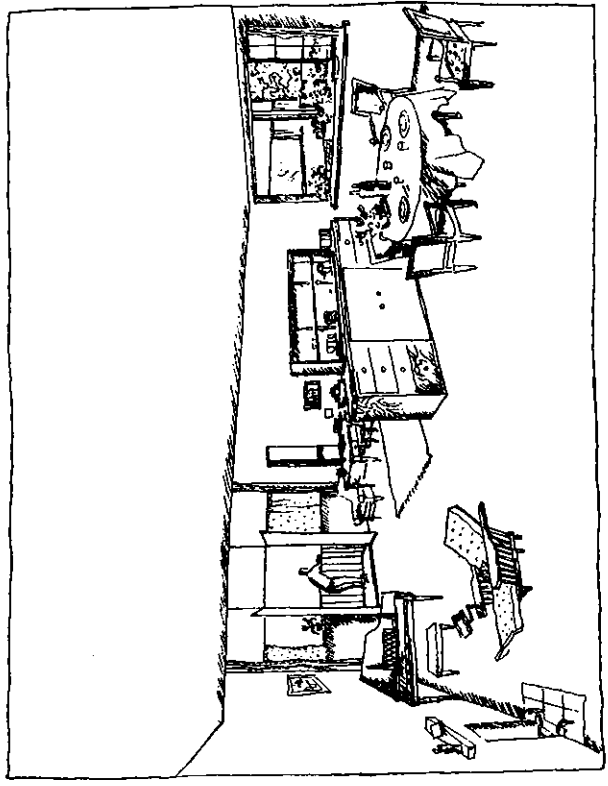


"בניין וילות": בנייה סדרתית באמצעות עמודים ומסגרים. קירות כפולים.

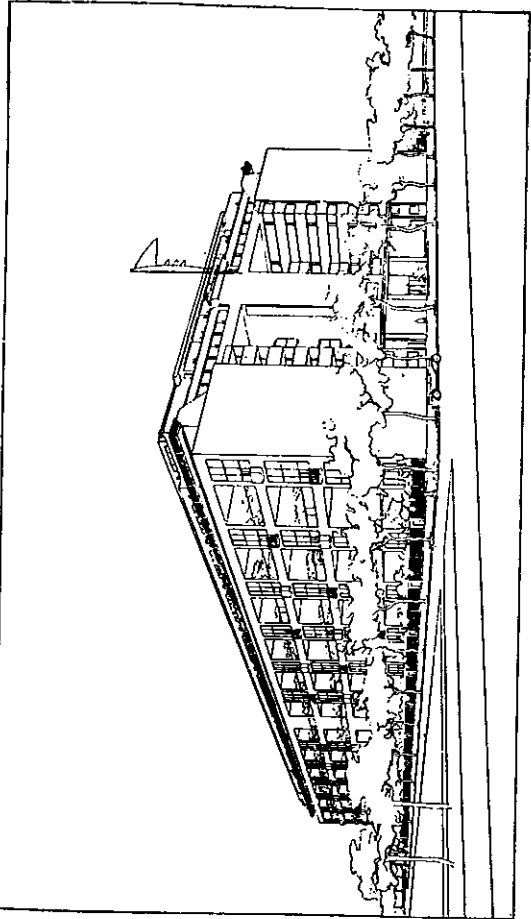


"בניין וילת": גן תלוי.

הקירות, הואקום, שיהור המים וכו'. המשרתים אינם חייבים עוד להיות קשורים למשפחה; הם באים לכאן, כמו לבית החרושת, לעבוד את שמונה השעות שלהם, וצוות כוננות עומד לרשות הדיירים יומם ולילה. אספקת המצרכים, טריים או מבושלים, מבוצעת באמצעות שירות קניות.



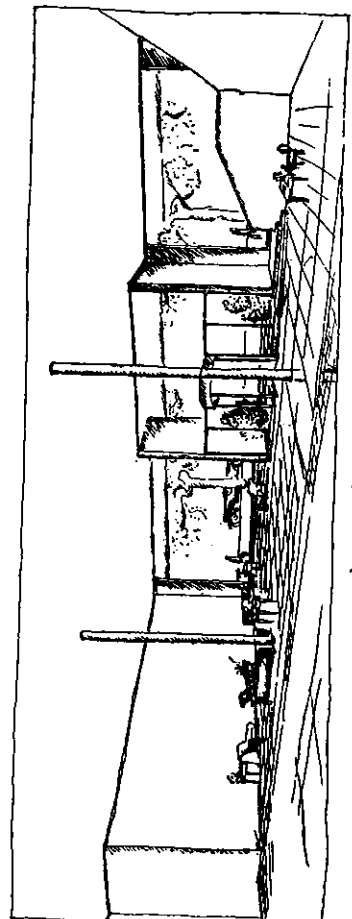
"בניין וילת": מבט מחדר האוכל של וילה (דרך החלקן הימני של הגן התלוי).



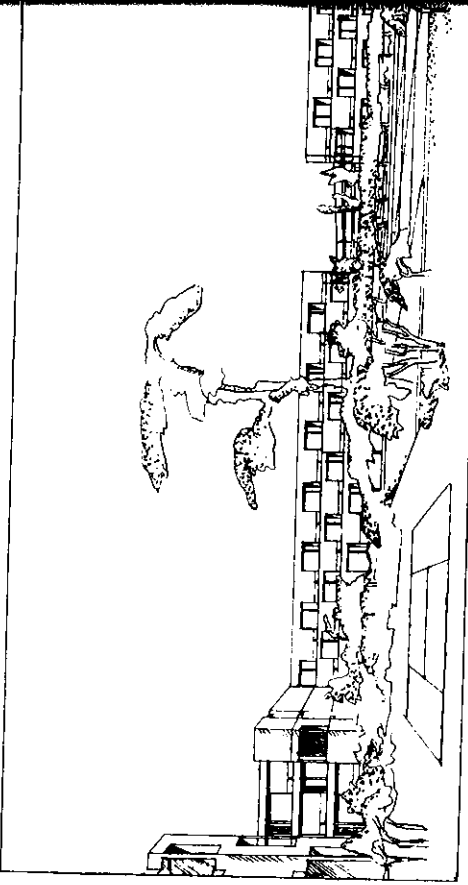
"בניין וילת": מראה הבזוק (200 וילת זו על גבי זו).

דבר המבטיח איכות הדיסכון, מיטבה עצום מזין את הווילת, ולרשותו גם מסעדה משותפת. בכל וילה חדר ספורט, אך על הגג יש אולם ספורט משותף גדול ומסלול ריצה באורך 300 מ'. על הגג יש גם אולם שמחות העומד לרשות הדיירים. הכניסה הצרה הרגילה לבית, עם תא השוער מבשר-הפורענות, מוחלפת כאן באולם כניסה רחב; משרת מקבל כאן יום ולילה את פני המבקרים ומנחה אותם אל המעליות. בחצר הגדולה הפתוחה, על גג המוסכים הנתת-קרקעיים, מיגרשי טניס עצים ופרחים סביב החצר וסביב הדגוב בגני הווילת. בכל הקומות צמודים מטפסים, ופרחים בגנים התלולים. היתרון: תובע כאן את זכויותיו. הווילת מייצגת טיפוס של ארגון רציונלי ושקול, משולל כל יומרה מגופחת, אך מספק ומעשי. השיטה של שכירה-מכירה מעבירה מן העולם את שיטות הבעלות המיושנות.

אין משלמים בעד השכירות; כל דייר מחזיק בהון מגיות שמתחרר בתוך עשרים שנה, והריבית שלו משתווה לרמי שכירות מוצריים. יותר מכל מקום אחר, הסדרותיות מתחייבת במפעל של בניין גדול של דיירות להשכרה, בגלל הוולת. הרווח של הסדרה מביאה בדכה דבה ובלתי צפויה בתקופה של משבר חברתי; היסכון בהוצאות הבית.



אולם הכניסה ל"בניין וילת".

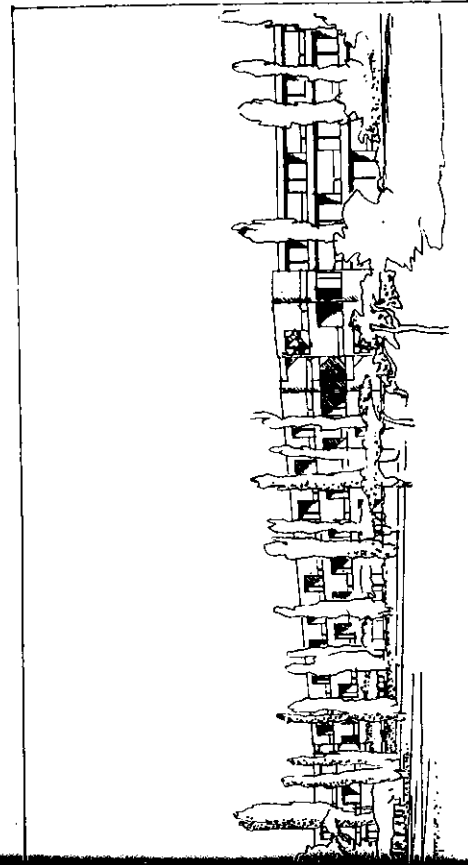


באיצטרויניס שאליהם מגיעים רק הספורטאים המקצוענים והטבלנים. הבה נציב את הבעיה באופן הוגיוני יותר: בית של 50 מ"ר, גן בגודל 50 מ"ר, הגן הזה והבית הזה ממוקמים בקומת-קרקע או 6 או 12 מ' מעל לקרקע במקצבים הקרויים "חלול דבש". לדגלי הבתים מיגרשי משחקים נרחבים (כדורגל, שניס וכיו) ביחס של 150 מ"ר לבית. לפני הבתים (אף זה ביחס של 150 מ"ר לבית), שטחים לחקלאות מתועשת, חקלאות אינטנסיבית בעלת תשואה גבוהה (השקאה באמצעות תעלות, עיבוד האדמה באמצעות חובר, קרונות קטנים לזבל, להעברת אדמה ומוצרים וכו'). חובר מבצע את הפיקוח והניהול של המקבץ. מחסנים משמשים לאחסון המוצרים החקלאיים. כוח העבודה החקלאי עובד את כיום את הכפר, באמצעות שלוש המשמרות של שמונה, הפועל נעשה כוא לחקלאי ומייצר חלק השוב מתצרוכתו. איכטיקטורית, אורבניזם? הניחה ההגינות של התא ותפקידיו ביחס למכלול, מספקת פתרון עשיר בתוצאות.

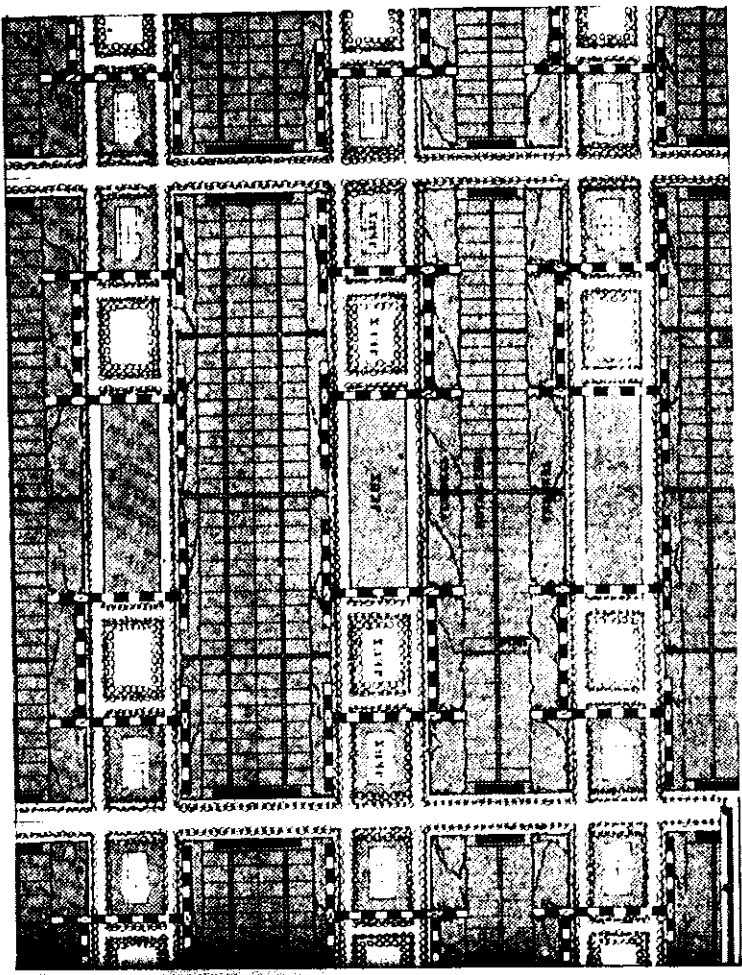


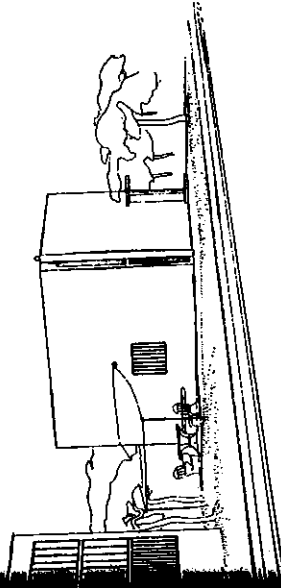
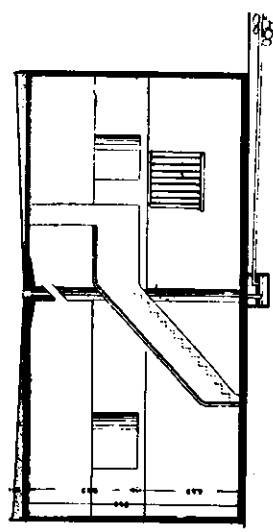
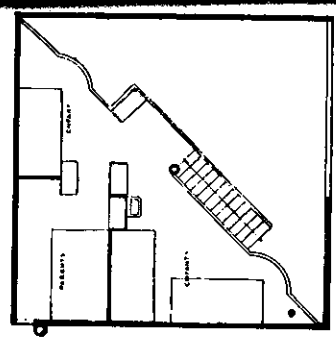
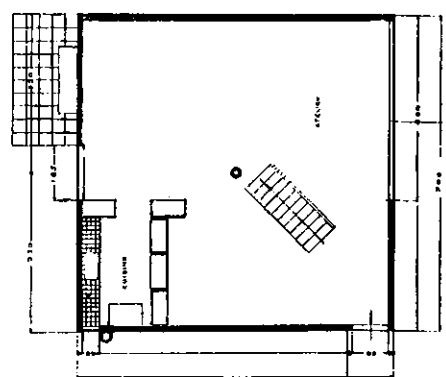
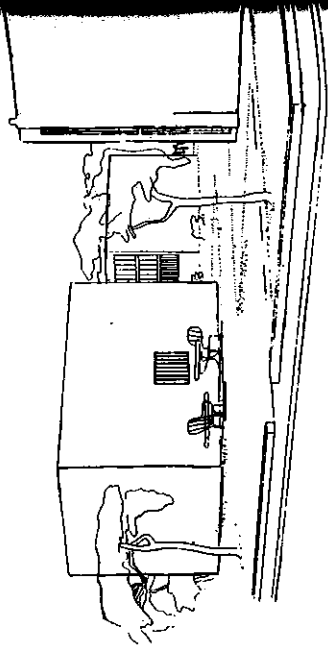
הרבעים החדשים של פונוג'ס" בבורדו.

- 1 ג'ינו
- 2 ג'ינו
- 3 ג'ינו
- 2 בר
- 3 ג'ינו
- 3 בר



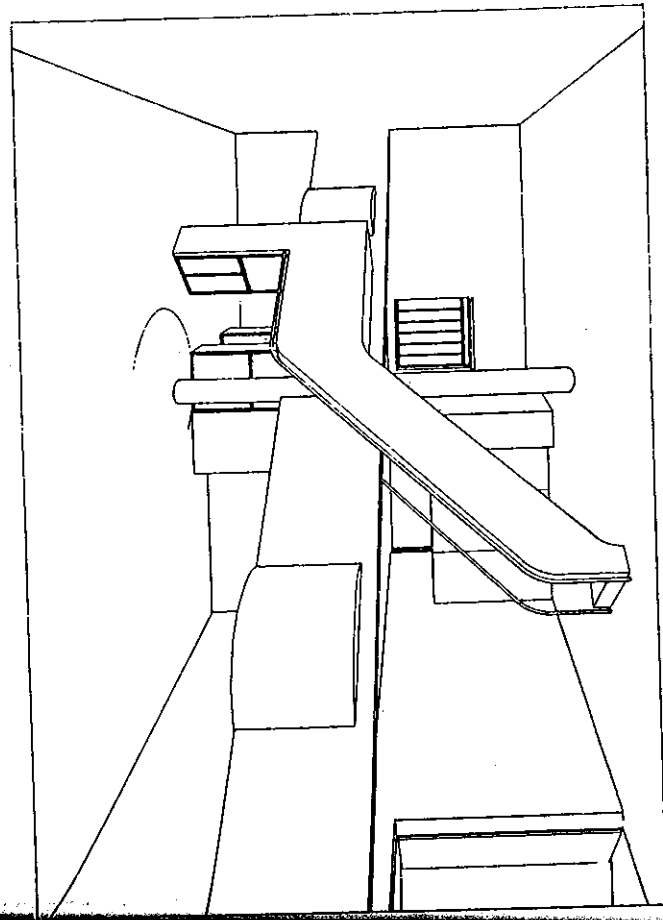
ל. ק. ופייר ז'אנדה, 1925.
 הבה ננתח את 400 המ"ר המוקצים לכל דייר בעידי-גינים: הבית ונספוחו - 50 עד 100 מ"ר; 300 מ"ר מוקצים לדשאים, גן פרי, גן ריק, ערוגת פרחים, פיתוח התחוקה דורשת השקעת אנרגיה, היא יקרה ומייגעת; התשואה: כמה צורות של גורים וטנא של אנסים. אין כאן מיגרשי משחק; הילדים, הגברים והנשים אינם יכולים לשחק, אינם יכולים לעסוק בספורט. יש לתת אפשרות לעסוק בספורט בכל שעה ובכל יום, ועל הפעילות הספורטיבית להתבצע סמוך לבית ולא



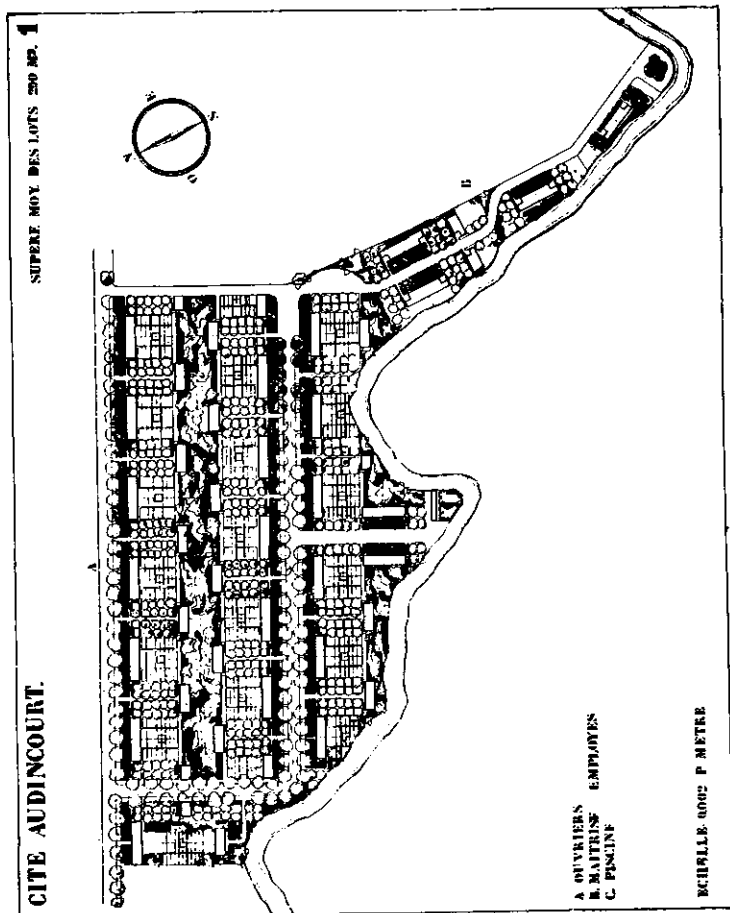


ל. ק. ופייר ז'אנרה, 1924

בתים סדרתיים המיועדים לבעלי מלאכה. הבעיה למקם את בעלי המלאכה בסדנא גדולה (קיר תופשי בגודל 7 X 4.5 מ') מוארת היטב; להקטין את הוצאות על ידי ביטול המוצצות והדלתות ועל ידי צמצום, באמצעות משחק ארכיטקטוני, של המשטחים והגבוהים הרגילים של החדרים. הבית נתמך על גבי עמוד יחיד, חלקי, עשוי מלט מוזן. קירות אזורתיים בשיטת "סולומיטי" (קש רחוס) מחופים מבחוץ ב-5 ס"מ של מלט מותו בתחת מלט, ובגגם מבנים. בכל הבית שתי דלתות. קומת הביניים האלכסונית מאפשרת לתקרה להתפרש כולה (7 X 7 מ'); הקיר מראה גם הוא את הממדים הגדולים ביותר שלו, ומלבד זאת - יוצרים באמצעות האלכסון של קומת הביניים ממד בלתי צפוי: הבית הקטן הזה באורך 7 מ' מרשים את העיז במרכיב מרכזי שאורכו 10 מ'.

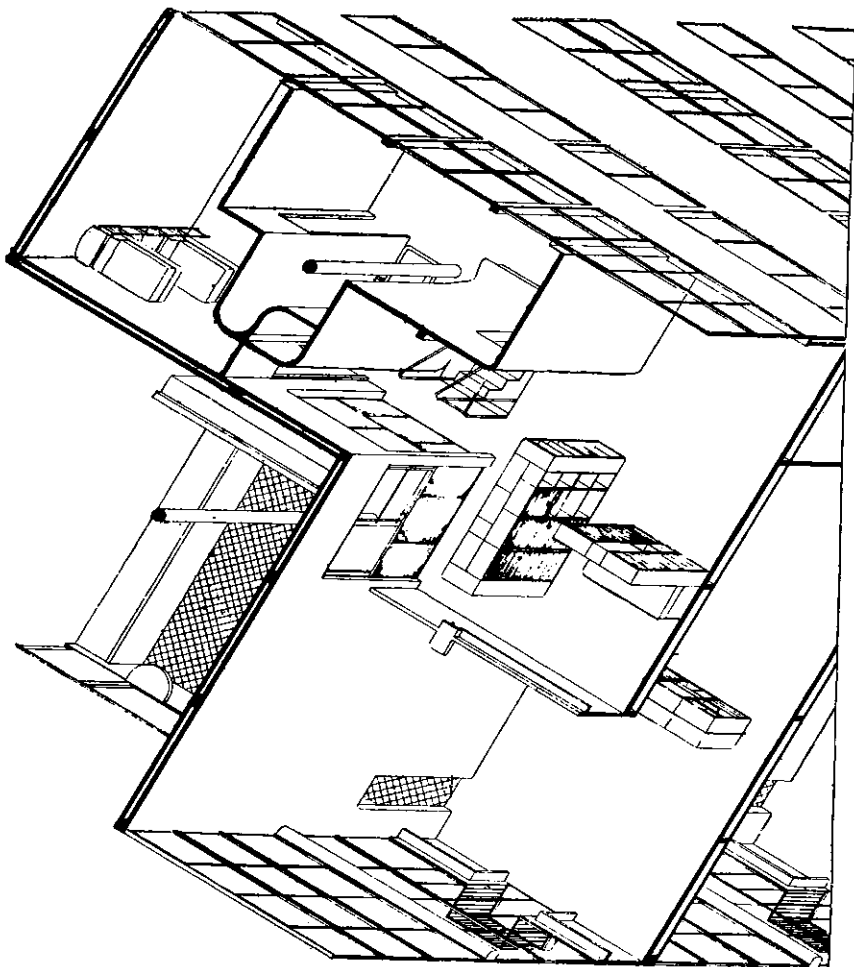
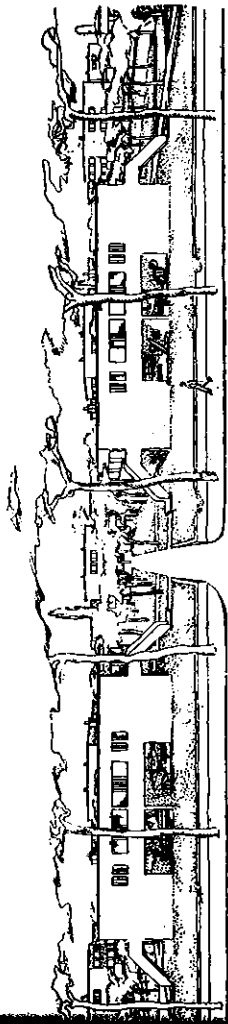


מראה הפנים.
קירות המיטבה וחלק מקומת הביניים עשויים מרכיבים של סדרת U.P. - ארגון - 7' עמ' 217.



1924. ל. ק. ופ. ת. חלוקה אורחונגולית של מגרשים.

כל הבתים בנויים ממדוכים סטנדרטיים, המהווים תאי-שיפוס. החלוקת שוות; המעך אחיד, לארכיטקטורה יש את חופש הפעולה המרבי להתבטא בניחות.



לה קורבנויה ופייד ז'אנדה, 1924.

זהו אחד התאים ביבין הווילות (ר' לעיל). זהו גם ביתן האספרי נובי בתערוכה הבינלאומית לאמנויות דקורטיביות, בפאריז 1925. בית סדרתי לאדם המצוי, סטנדרטים ארכיטקטוניים, בנייה מתועשת לגמרי.

הבנייה נעשתה על ידי ג. סומה, קבלן בניין, תוך שימוש ביצמנט גאן של אינברסל-גאן המיושם על "סולומיט" (קש רחוס). התקרות והמרפסת כנ"ל. זיון התקרות כמו גם החלונות הסדרתיים של מר ראויל דקור, מהנדס-קבלן. הנגרות מבוטלת לגמרי; הנגר לא מגיע יותר לבניין. חברת UP המאוחדת של צינכולמקיה ביצעה את המחיצות הטיפוסיות לכל חדר כמו תקרות משרדיות. זיוג וצביעה: רולמן ולורן.

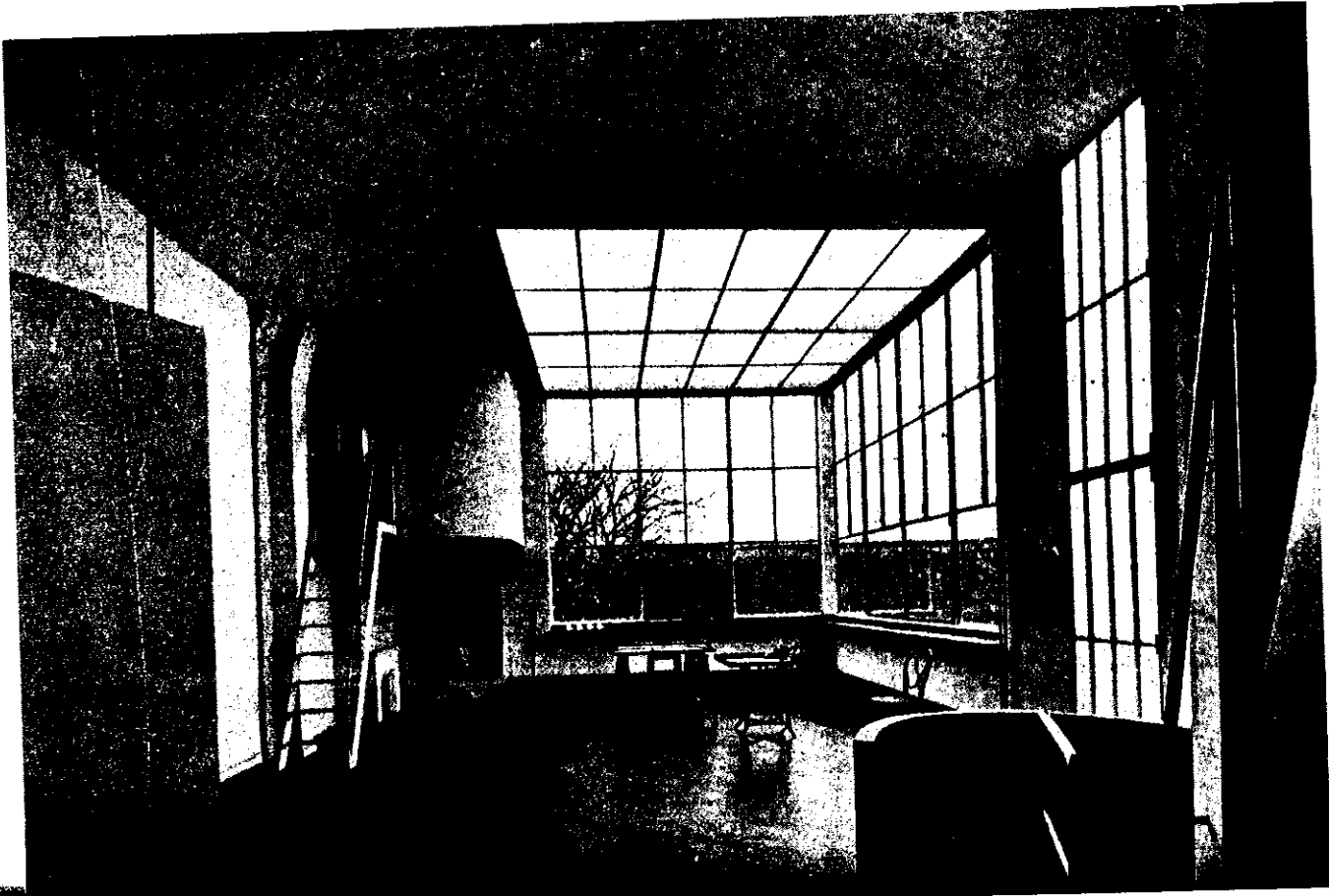
שאלה של רוח חדשה:
 אני בן ארבעים, מדוע לא אקנה לעצמי בית; שכן אני זקוק למכשיר הזה;
 בית כמו ה"פורד" שקניתי (או ה"סיטרואן" שלי, כי אני גנרן).

שותפים מסורים: התעשייה הגולה, בתי החרושת המתמחים בתחום.
 שותפים שיש לעורר: חברת מסילות הברזל של הפרברים, המוסדות
 הפיננסיים, ה"אקול דה בוזאר" אחרי שיעבור טראנספורמציה.

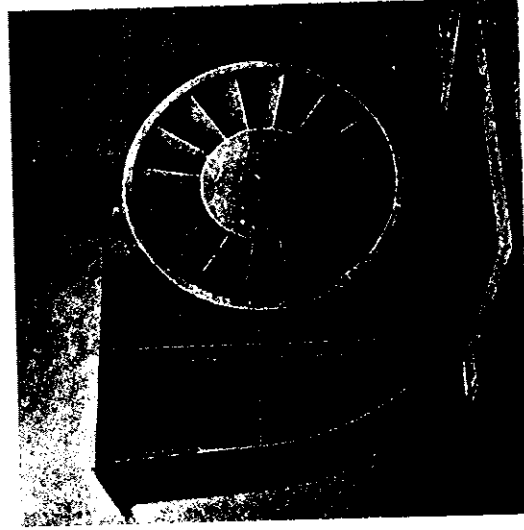
המטרה: הבית הסדרתי.

קואליציה: הארכיטקטים והאסחטיקנים, מטפחי הפולחן הנצחי של הבית.

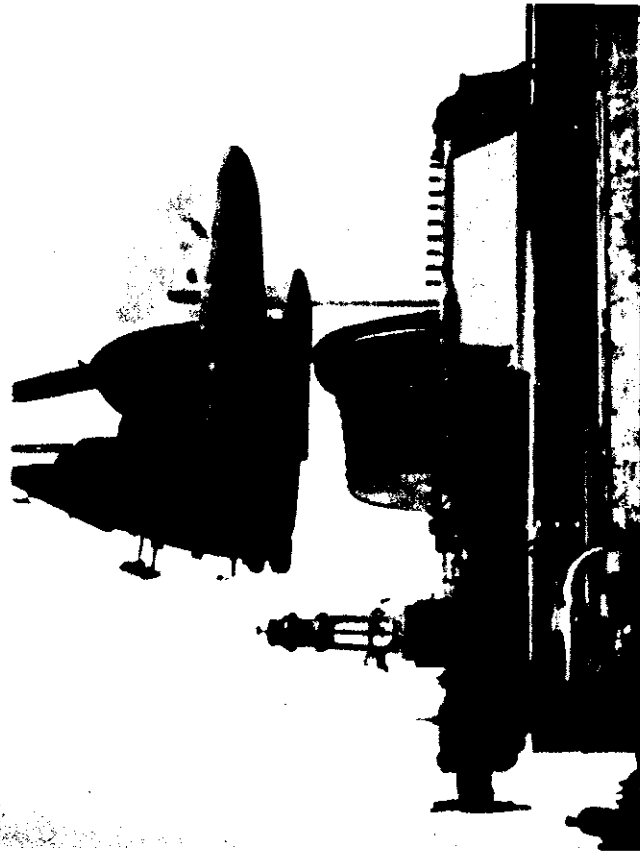
הקבוצים: הקבלנים והארכיטקטים האמיתיים.
 ההוכחה הניצחת: 1. סלון התעופה; 2. ערי האמנות המפורסמות (ארמונות
 איטליה), רו דה ריבולי, פלאס דה ווי, לה קארייר, ארמון ורסאי, וכו';
 סדרה. שכן מהבית הסדרתי משתמעם אוטומטית מתווים רחבים וגדולים.
 שכן הבית בייצור סדרתי מחייב חקירה מעמיקה של כל האובייקטים בבית
 ומחקר אחר התקן, הטיפוס. כאשר הטיפוס נוצר, אנו נמצאים על מפתן היופי
 (המכונית, ספינת הנוסעים, הקרון, המטוס). שכן הבית הסדרתי יכפה את
 אחדות המרכיבים, חלונות, דלתות, שיטות בנייה, חומרים. אחדות הפרטים
 ומתווים גדולים של מכלול — זה מה שדרוש, בתקופת לואי XIV, בפאריז
 המסובכת, הפקוקה, הבלתי ניתנת להתרה, למגורים — אבימינו חכם בשם
 לז'יה שעסק גם באורבניזם: אחדות בפגשים, תסיסה במכלול (ההפך ממה
 שאנו עושים: גיוון מטורף בפרטים ואחידות קודרת במתווי הרחובות והערים).



מסקנה: מדובר בבעיה של תקופתנו. יותר מזה, הבעיה של תקופתנו: האיוון של חבורות תלוי בשאלת הבניין. אנו מסכמים את הדילמה המוכחת הזו: ארכיטקטורה או מהפכה.



מאורר בלחץ נמוך (חברת ראפן, סדרה).



תחנת כוח לייצור חשמל בזנוויליה. טורבינה של 40,000 קילוואט.

ארכיטקטורה

או

מהפכה